



LES EXPOSITIONS NATURE & BIODIVERSITÉ

DE LA COMMUNAUTÉ DE COMMUNES CÔTE D'Émeraude





...→ **Renseignements & réservations des expositions :**

Par email : inscriptions@cote-emeraude.fr

Par téléphone : 02 23 15 13 15

Le prêt des expositions est gratuit.

Pour chaque réservation, une convention de mise à disposition sera établie entre la communauté de communes Côte d'Émeraude et la structure emprunteuse.

Merci de préciser par écrit les éléments suivants afin de préparer les conventions de mise à disposition :

Nom de la structure

Nom-prénom du représentant de la structure

Dates d'emprunt et de retour prévues

Lieu d'exposition des panneaux

Les expositions sont à récupérer et à rapporter au siège de la communauté de communes.



Cap Émeraude
1, esplanade des équipages
35730 Pleurtuit
cote-emeraude.fr
02 23 15 13 15



Les expositions à disposition de la communauté de communes Côte d'Emeraude

- p. 4** Portraits de biodiversité
- p. 6** Zoom sur ... les herbiers de zostères
- p. 8** Zoom sur ... les oiseaux des jardins
- p. 10** Zoom sur ... les papillons nocturnes
- p. 12** Zoom sur ... les zones humides
- p. 14** Focus biodiversité sur ... les chiroptères
- p. 16** Focus biodiversité sur ... les amphibiens
- p. 18** Focus sur ... les sciences participatives
- p. 20** La laisse de mer
- p. 22** La fantastique biodiversité de la Côte d'Emeraude



Portraits de biodiversité

Date de création : 2022, dans le cadre de l'Atlas de la biodiversité

En partenariat avec Planète Mer, COEUR Emeraude et GEOCA

Présentation

Dans le cadre de sa compétence environnement, la communauté de communes Côte d'Emeraude a engagé un Atlas de la biodiversité en 2021, en partenariat avec l'Office français de la biodiversité. L'Atlas de la biodiversité s'est traduit par une multiplicité d'actions comme cette exposition «Portraits de biodiversité», réalisée par la communauté de communes et ses partenaires. L'objectif de cette exposition est simple : mettre en relation une espèce du territoire avec un habitat qui lui est favorable et qui est à préserver. Chacun des panneaux vous permet de reconnaître une espèce (faune ou flore) et d'identifier son milieu.

Composition

20 panneaux, dont 1 panneau introductif, de 80 x 120 cm en alu panel (fait pour l'extérieur)

Cette exposition existe également en format plus petit :

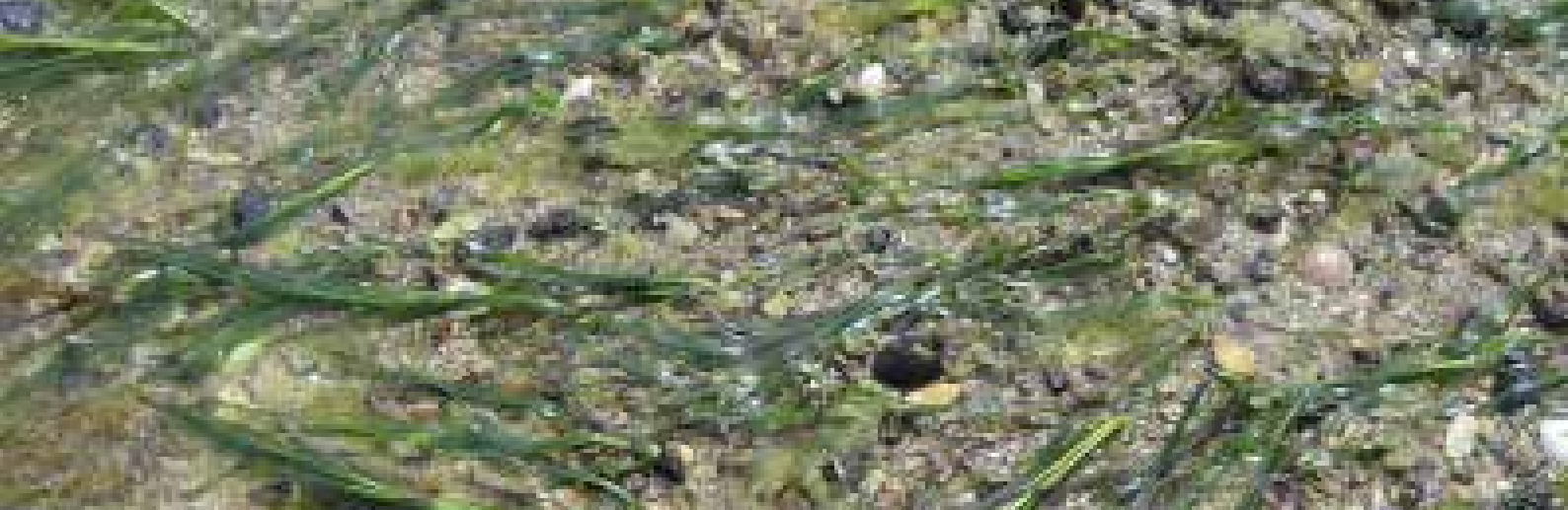
20 panneaux, dont 1 panneau introductif, de 42 x 60 cm en akilux (fait pour l'intérieur)



En + :

Livret d'accompagnement pour petits et grands, disponibles sur atlasdelabiodiversite.cote-emeraude.fr ou sur demande lors de la réservation de l'exposition





Zoom sur... les herbiers de zostères

Date de création : 2023, dans le cadre de l'Atlas de la biodiversité

En partenariat avec Planète Mer et Pierre Corbrion

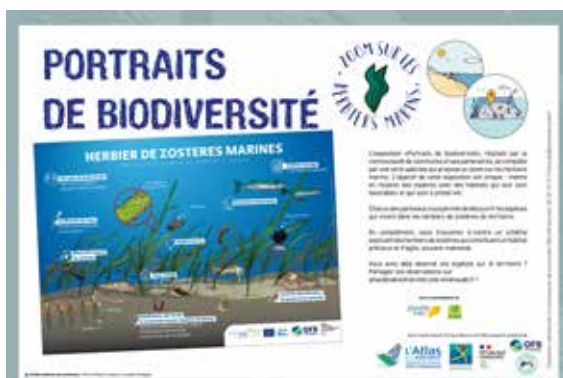
Présentation

L'exposition «Portraits de biodiversité», réalisée par la communauté de communes et ses partenaires, se complète par une série spéciale qui propose un zoom sur les herbiers marins. L'objectif de cette exposition est simple : mettre en relation des espèces avec des habitats qui leur sont favorables et qui sont à préserver. Chacun des panneaux vous permet de découvrir les espèces qui vivent dans les herbiers de zostères du territoire. et un schéma explicatif des herbiers de zostères qui constituent un habitat précieux et fragile, souvent malmené.

Composition

9 panneaux, dont 1 panneau introductif, de 80 x 120 cm en alu panel (fait pour l'extérieur)





Aperçu des panneaux





Zoom sur... les oiseaux des jardins

Date de création : 2023, dans le cadre de l'Atlas de la biodiversité

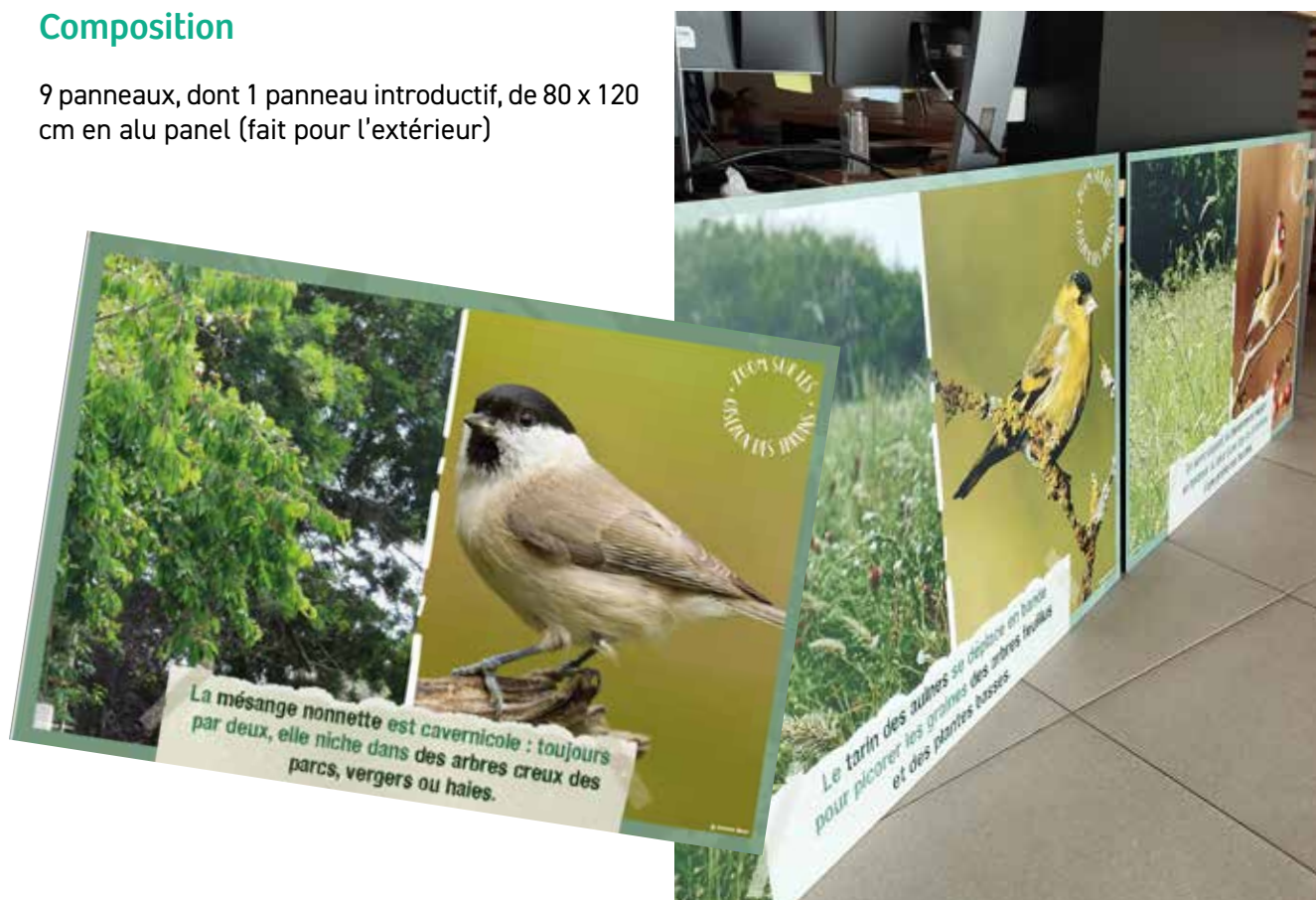
Grâce à la participation de Pascal Percheron et d'Antoine Bélec et en partenariat avec le GEOCA

Présentation

L'exposition «Portraits de biodiversité», réalisée par la communauté de communes et ses partenaires, se complète par une série spéciale qui propose un zoom sur les oiseaux des jardins. L'objectif de cette exposition est simple : mettre en relation des espèces avec des habitats qui leur sont favorables et qui sont à préserver. Chaque panneau permet de découvrir certaines espèces d'oiseaux qui vivent dans les jardins, les haies et les parcs du territoire et des recommandations concernant les principaux oiseaux des jardins visibles en Bretagne, issues de guides réalisés par le GEOCA.

Composition

9 panneaux, dont 1 panneau introductif, de 80 x 120 cm en alu panel (fait pour l'extérieur)





PORTRAITS DE BIODIVERSITÉ

TOUS LES JOURS
CONNAÎTRE LES OISEAUX

Le rouge-gorge

Un oiseau très commun, le rouge-gorge est très apprécié pour sa robe rouge et sa voix. Il est très présent dans les jardins et les parcs. Il se nourrit de vers, d'insectes et de graines. Il est très territorial et se défend vigilement son territoire. Il est très présent dans les jardins et les parcs. Il se nourrit de vers, d'insectes et de graines. Il est très territorial et se défend vigilement son territoire.

Il est très présent dans les jardins et les parcs. Il se nourrit de vers, d'insectes et de graines. Il est très territorial et se défend vigilement son territoire.

Le rouge-gorge est territorial : un jardin n'en accueillera guère plus d'un !

La mésange charbonnière est maîtresse dans le jardin pour chasser insectes et boies à l'hiver.

Le verrier d'Europe vit en bande l'hiver avant la reproduction dans la végétation arbustive, les bosquets ou les zones cultivées.

Gai comme le pinson des arbres qui affectionne particulièrement les milieux forestiers, les parcs et les jardins.

Le tarin des aulnes se déplace en bande pour picorer les graines des arbres feuillus et des plantes basses.

Aperçu des panneaux





Zoom sur... les papillons nocturnes

Date de création : 2023, dans le cadre de l'Atlas de la biodiversité

Grâce à la participation de Dominique Halleux et en partenariat avec le GRETIA

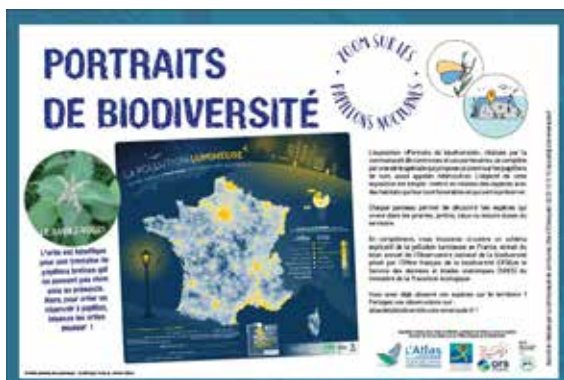
Présentation

L'exposition «Portraits de biodiversité», réalisée par la communauté de communes et ses partenaires, se complète par une série spéciale qui propose un zoom sur les papillons de nuit, aussi appelés hétérocères. L'objectif de cette exposition est simple : mettre en relation des espèces avec des habitats qui leur sont favorables et qui sont à préserver. Chaque panneau permet de découvrir les espèces qui vivent dans les prairies, jardins, talus ou encore dunes du territoire et un schéma explicatif de la pollution lumineuse en France, extrait du bilan annuel de l'Observatoire national de la biodiversité piloté par l'Office français de la biodiversité (OFB), et le Service des données et études statistiques (SDES) du ministère de la Transition écologique.

Composition

9 panneaux, dont 1 panneau introductif, de 80 x 120 cm en alu panel (fait pour l'extérieur)





Aperçu des panneaux





Zoom sur... les zones humides

Date de création : 2024, dans le cadre du Plan Local pour la biodiversité

En partenariat avec COEUR Emeraude et la mission Gestion des milieux aquatiques de la CCCE

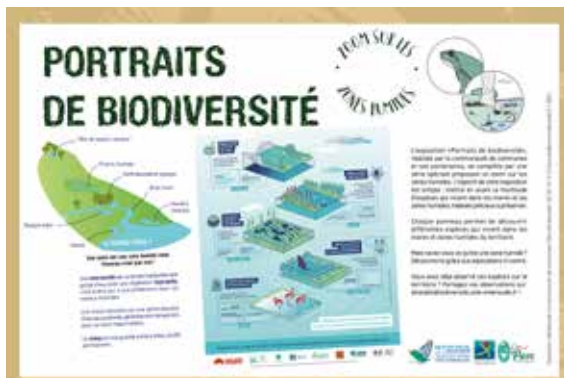
Présentation

L'exposition «Portraits de biodiversité», réalisée par la communauté de communes et ses partenaires, se complète par une série spéciale qui propose un zoom sur les zones humides. L'objectif de cette exposition est simple : mettre en relation des espèces avec des habitats qui leur sont favorables et qui sont à préserver. Chaque panneau permet de découvrir les espèces qui vivent dans les zones humides du territoire et un schéma explicatif des zones humides, à partir de documents réalisés par l'Office français de la biodiversité (OFB).

Composition

16 panneaux, dont 1 panneau introductif, de 80 x 120 cm en alu panel (fait pour l'extérieur)





Aperçu des panneaux





Focus biodiversité sur... les chiroptères

Date de création : 2025, dans le cadre du Plan Local pour la biodiversité
En partenariat avec la commune de Saint-Lunaire

Présentation

L'exposition présente les chiroptères, ou les chauves-souris, selon plusieurs aspects : leurs caractéristiques, les menaces qui pèsent sur ces espèces et les mesures de protection et d'accueil mis en place sur le territoire. L'objectif de cette exposition est de présenter des espèces avec les habitats qui leur sont favorables afin de mieux les connaître et donc mieux les protéger.

L'exposition complète l'exposition itinérante «Les chauve-souris de la Rance» créée par le réseau Natura 2000 et l'association Cawa. Contact : Ophélie LE CLOIREC o.lecloirec@dinan-agglomeration.fr

Composition

7 panneaux de 80 x 120 cm en alu panel (fait pour l'extérieur)





FOCUS BIODIVERSITÉ

Au M. des saisons pour les chiroptères

Vous aussi, accueillez les chiroptères !

Un chiroptère est un mammifère volant. Il est le seul animal capable de voler de nuit. Il est très sensible à la pollution lumineuse et à la destruction de son habitat.

Comment accueillir les chiroptères ?

- Installer des gîtes artificiels (boîtes à chiroptères) dans les arbres.
- Éviter l'usage de pesticides.
- Protéger les zones de repos et de chasse.

Le chiroptère est un animal très sensible à la pollution lumineuse.

La chauve-souris : un mammifère doté de supers pouvoirs

La chauve-souris est un mammifère volant. Elle est capable de voler de nuit et de se déplacer très rapidement. Elle est également capable de se camoufler et de se défendre.

Comment accueillir les chauve-souris ?

- Installer des gîtes artificiels (boîtes à chauve-souris) dans les arbres.
- Éviter l'usage de pesticides.
- Protéger les zones de repos et de chasse.

Le chauve-souris est un animal très sensible à la pollution lumineuse.

La chauve-souris : un mammifère menacé

La chauve-souris est un mammifère menacé. Elle est victime de la pollution lumineuse, de la destruction de son habitat et de la chasse. Elle est également victime de la pollution chimique et de la pollution sonore.

Comment protéger la chauve-souris ?

- Installer des gîtes artificiels (boîtes à chauve-souris) dans les arbres.
- Éviter l'usage de pesticides.
- Protéger les zones de repos et de chasse.

Le chauve-souris est un animal très sensible à la pollution lumineuse.

La chauve-souris : un mammifère protégé

La chauve-souris est un mammifère protégé. Elle est inscrite dans la liste rouge de l'Union internationale pour la conservation de la nature (UICN). Elle est également protégée par la loi.

Comment protéger la chauve-souris ?

- Installer des gîtes artificiels (boîtes à chauve-souris) dans les arbres.
- Éviter l'usage de pesticides.
- Protéger les zones de repos et de chasse.

Le chauve-souris est un animal très sensible à la pollution lumineuse.

La chauve-souris : une aide précieuse

La chauve-souris est un mammifère utile. Elle aide à contrôler les populations de insectes nuisibles. Elle est également capable de se camoufler et de se défendre.

Comment accueillir la chauve-souris ?

- Installer des gîtes artificiels (boîtes à chauve-souris) dans les arbres.
- Éviter l'usage de pesticides.
- Protéger les zones de repos et de chasse.

Le chauve-souris est un animal très sensible à la pollution lumineuse.

Aperçu des panneaux





Focus biodiversité sur... les amphibiens

Date de création : 2025, dans le cadre du Plan Local pour la biodiversité
En partenariat avec la commune de Saint-Lunaire

Présentation

L'exposition présente les amphibiens, selon plusieurs aspects : leurs caractéristiques, les menaces qui pèsent sur ces espèces et les mesures de protection et d'accueil mis en place sur le territoire. L'objectif de cette exposition est de présenter des espèces avec les habitats qui leur sont favorables afin de mieux les connaître et donc mieux les protéger.

Composition

7 panneaux de 80 x 120 cm en alu panel (fait pour l'extérieur) + 1 panneau en particulier sur les actions de Saint-Lunaire





FOCUS BIODIVERSITÉ

LES AMPHIBIENS

Les amphibiens sont des animaux à sang froid, sans plumes, poils ou écailles. Ils ont une peau lisse et humide. Ils ont une vie à la fois dans l'eau et sur terre. Ils sont très sensibles aux changements de leur environnement.

LES AMPHIBIENS EN FRANCE

Il y a environ 30 espèces d'amphibiens en France. 50 % d'entre elles sont menacées d'extinction. 58 % des espèces sont considérées comme vulnérables.

LES AMPHIBIENS ET L'EAU

Les amphibiens ont besoin d'eau pour vivre. Ils ont une peau perméable qui leur permet de respirer à travers elle. Ils ont aussi des poumons. Ils ont donc une double respiration : aérienne et aquatique.

LES AMPHIBIENS ET LE CLIMAT

Les amphibiens sont très sensibles aux changements de température. Ils ont besoin d'un environnement stable pour survivre.

LES AMPHIBIENS ET L'HOMME

Les amphibiens sont très utiles à l'homme. Ils mangent des insectes nuisibles. Ils sont aussi utilisés en médecine.

Qu'est-ce qu'un amphibien ?

Les amphibiens sont des animaux à sang froid, sans plumes, poils ou écailles. Ils ont une peau lisse et humide. Ils ont une vie à la fois dans l'eau et sur terre. Ils sont très sensibles aux changements de leur environnement.

LES AMPHIBIENS ET L'EAU

Les amphibiens ont besoin d'eau pour vivre. Ils ont une peau perméable qui leur permet de respirer à travers elle. Ils ont aussi des poumons. Ils ont donc une double respiration : aérienne et aquatique.

LES AMPHIBIENS ET LE CLIMAT

Les amphibiens sont très sensibles aux changements de température. Ils ont besoin d'un environnement stable pour survivre.

LES AMPHIBIENS ET L'HOMME

Les amphibiens sont très utiles à l'homme. Ils mangent des insectes nuisibles. Ils sont aussi utilisés en médecine.

La métamorphose chez les amphibiens

Les amphibiens ont une vie à la fois dans l'eau et sur terre. Ils ont une peau lisse et humide. Ils ont une vie à la fois dans l'eau et sur terre. Ils sont très sensibles aux changements de leur environnement.

LES AMPHIBIENS ET L'EAU

Les amphibiens ont besoin d'eau pour vivre. Ils ont une peau perméable qui leur permet de respirer à travers elle. Ils ont aussi des poumons. Ils ont donc une double respiration : aérienne et aquatique.

LES AMPHIBIENS ET LE CLIMAT

Les amphibiens sont très sensibles aux changements de température. Ils ont besoin d'un environnement stable pour survivre.

LES AMPHIBIENS ET L'HOMME

Les amphibiens sont très utiles à l'homme. Ils mangent des insectes nuisibles. Ils sont aussi utilisés en médecine.

Où vivent les amphibiens ?

Les amphibiens ont une vie à la fois dans l'eau et sur terre. Ils ont une peau lisse et humide. Ils ont une vie à la fois dans l'eau et sur terre. Ils sont très sensibles aux changements de leur environnement.

LES AMPHIBIENS ET L'EAU

Les amphibiens ont besoin d'eau pour vivre. Ils ont une peau perméable qui leur permet de respirer à travers elle. Ils ont aussi des poumons. Ils ont donc une double respiration : aérienne et aquatique.

LES AMPHIBIENS ET LE CLIMAT

Les amphibiens sont très sensibles aux changements de température. Ils ont besoin d'un environnement stable pour survivre.

LES AMPHIBIENS ET L'HOMME

Les amphibiens sont très utiles à l'homme. Ils mangent des insectes nuisibles. Ils sont aussi utilisés en médecine.

Le rôle des amphibiens dans la nature

Les amphibiens ont une vie à la fois dans l'eau et sur terre. Ils ont une peau lisse et humide. Ils ont une vie à la fois dans l'eau et sur terre. Ils sont très sensibles aux changements de leur environnement.

LES AMPHIBIENS ET L'EAU

Les amphibiens ont besoin d'eau pour vivre. Ils ont une peau perméable qui leur permet de respirer à travers elle. Ils ont aussi des poumons. Ils ont donc une double respiration : aérienne et aquatique.

LES AMPHIBIENS ET LE CLIMAT

Les amphibiens sont très sensibles aux changements de température. Ils ont besoin d'un environnement stable pour survivre.

LES AMPHIBIENS ET L'HOMME

Les amphibiens sont très utiles à l'homme. Ils mangent des insectes nuisibles. Ils sont aussi utilisés en médecine.

Aperçu des panneaux





Focus sur... les sciences participatives

Date de création : 2025, dans le cadre du Plan Local pour la biodiversité

Présentation

L'exposition présente les sciences participatives et en particulier le protocole PROPAGE (PROtocol PAPillons GEstionnaires), à destination des gestionnaires d'espaces verts. Les communes ont été formées par le Muséum National d'Histoire Naturelle en 2024 à la mise en place de ce protocole. Elles ont ensuite réalisé les comptages des papillons de juin à août 2024, accompagnées par Benjamin Bergerot, créateur du protocole et enseignant chercheur à l'université de Rennes.

L'exposition présente les comptages réalisés dans les communes de Dinard, Lancieux, Pleurtuit, Saint-Briac-sur-mer et Saint-Lunaire.

Composition

8 panneaux de 80 x 120 cm en alu panel (fait pour l'extérieur)





Aperçu des panneaux



La laisse de mer

Date de création :

Grâce à

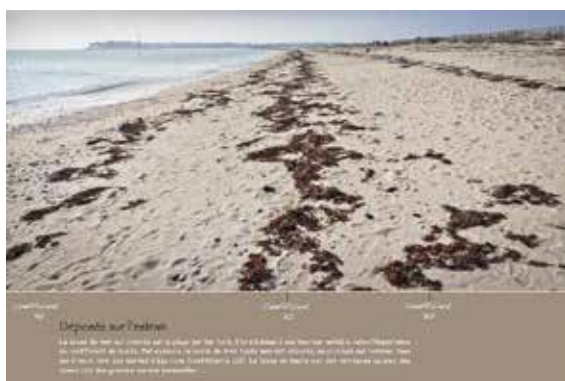
Présentation

L'exposition «Laisse de mer », réalisée par ... dans le cadre d'une commande de la communauté de communes, présente cet habitat complexe et fragile qui se retrouve sur le littoral de la Côte d'Emeraude. A travers des courts textes et des photos, partez à la découverte de la laisse de mer, de son rôle écologique et de l'importance de sa préservation !

Composition

10 panneaux, dont 1 panneau introductif, de 80 x 120 cm en alu panel (fait pour l'extérieur)





Aperçu des panneaux



La fantastique biodiversité de la Côte d'Emeraude

Date de création : 2023, dans le cadre de l'Atlas de la biodiversité
En partenariat avec la Fabrique Chimérique



Présentation

Un plan d'actions intitulé Plan Local pour la Biodiversité a été rédigé en août 2023. Il intègre les résultats de l'Atlas et servira de guide référence à la CCCE et aux communes pour la prise en compte et la préservation de la biodiversité entre 2023-2027. L'Atlas a engagé la production de visuels fictifs pour permettre la projection des enjeux de biodiversité du territoire.

Afin de dépasser le caractère « spécialiste », les visuels, réalisés par la Fabrique Chimérique, proposent une vision fantastique de la biodiversité. Il s'agit de visualiser des scénettes imaginées afin de se représenter les enjeux du territoire sans pour autant représenter un objectif réel à atteindre. En plus d'animer le plan d'actions, ils permettent d'engager des discussions avec les citoyens et les acteurs du territoire.

Et si on redonnait de la place à la biodiversité pour qu'elle s'épanouisse sur la communauté de communes Côte d'Emeraude ? Avec un peu d'imagination, rêvons d'un territoire accueillant pour la vie animale, végétale et fongique et partons à la rencontre imaginaire de la biodiversité qui nous entoure !

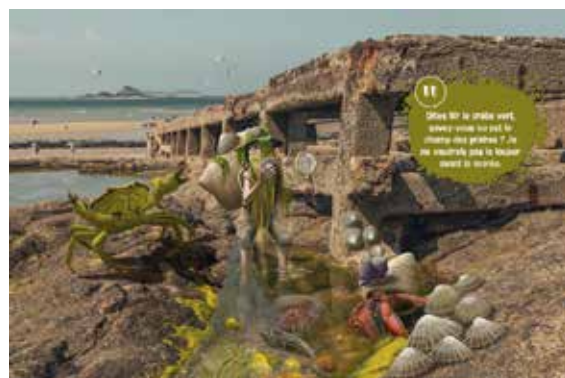
Composition

17 panneaux, dont 1 panneau introductif, de 80 x 120 cm en alu panel (fait pour l'extérieur)



En + :

Livret d'accompagnement pour petits et grands, disponibles sur demande lors de la réservation de l'exposition.



Aperçu des panneaux



Mise en page : Communauté de communes Côte d'Émeraude